



Adopcja od A do Z

Informator dla kandydatów na rodziców adopcyjnych



Fundusze Europejskie
Program Regionalny



Śląskie.

Unia Europejska
Europejski Fundusz Społeczny





Regionalny Ośrodek
Polityki Społecznej
Województwa Śląskiego



Katowice, 2018 rok

Czytelniczko / Czytelniku,

Informator, który oddajemy w Twoje ręce powstał z myślą o Osobach, które rozważają adopcję dziecka. Ma on na celu przybliżenie podstawowych kwestii związanych z procedurą przysposobienia. Szczegółowe informacje na ten temat można uzyskać w ośrodku adopcyjnym.

Zespół projektu „Koordynacja i rozwój usług adopcyjnych”



ADOPCJA – CZYM JEST ADOPCJA I JAKIE SĄ JEJ RODZAJE?

Adopcja od łacińskiego adoptio oznacza przybranie, usynowienie. Jest ona zatem aktem uznania dziecka innych rodziców, z którym nie ma więzi biologicznej, za własne potomstwo. Akt ten ma nie tylko wymiar psychologiczny, lecz również prawny. Jego efektem jest powstanie określonej relacji prawnej łączącej dziecko i jego nowych rodziców, tożsamej z relacjami rodzinnymi, które oparte są na więzach krwi i pochodzenia. Zarówno dziecko, jak i rodzice, mają względem siebie takie same prawa i obowiązki, jakie istnieją między potomstwem, a jego biologicznymi rodzicami.



W polskim prawie przewidziano 3 rodzaje przysposobienia:

- **Przysposobienie niepełne** – jest najrzadziej orzekanym rodzajem przysposobienia. W jego wyniku stosunki przysposobienia powstają wyłącznie między dzieckiem przysposobionym i rodzicami adopcyjnymi oraz między przysposabiającym a potomkami przysposobianego. Tym samym np. dzieci rodziców adopcyjnych nie stają się rodzeństwem dziecka przysposobionego, które w dalszym ciągu pozostaje członkiem swojej rodziny naturalnej.

- **Przysposobienie pełne** – w jego wyniku przysposobiony staje się nie tylko dzieckiem przysposabiającego, ale także pełnoprawnym członkiem jego rodziny, ze wszystkimi tego skutkami m.in. w zakresie dziedziczenia. W wyniku przysposobienia pełnego ustają wszelkie powiązania prawne pomiędzy dzieckiem a jego rodziną pochodzenia, natomiast jego rodzice biologiczni tracą definitywnie władzę rodzicielską.

- **Przysposobienie pełne nierozwiązywalne (całkowite)** – jego skutki są takie same jak przysposobienia pełnego, różni się ono jednak od niego nierozwiązywalnością i pełną tajemnicą. W jego następstwie wszelkie ślady po rodzicach biologicznych dziecka zostają zatarte i niemożliwe staje się ich ustalenie w oparciu o akt stanu cywilnego. Do przeprowadzenia takiego przysposobienia wymagane jest wyrażenie przed sądem rejonowym przez rodziców biologicznych dziecka zgody na przysposobienie, bez wskazania osoby przysposabiającej.

Zgodnie z art. 114 *Kodeksu rodzinnego i opiekuńczego* przysposobić można osobę małoletnią tylko dla jej dobra, a zatem spełnione muszą zostać dwa warunki dotyczące osoby adoptowanej:

- **Wymóg małoletniości** oznaczający, iż przysposobić można jedynie osobę, która w dniu złożenia wniosku o przysposobienie jest, w świetle obowiązujących przepisów, niepełnoletnia (tj. nie ukończyła 18 roku życia, bądź 16 roku życia – w przypadku kobiet, które zawarły związek małżeński);

- **Wymóg dobra dziecka.**

DLA JAKICH DZIECI POSZUKUJE SIĘ RODZIN ADOPCYJNYCH?

Do adopcji kwalifikowane są wyłącznie dzieci z uregulowaną sytuacją prawną, czyli dzieci, których rodzice zostali pozbawieni władzy rodzicielskiej lub się jej rzekli. Przysposobić można również dziecko, którego rodzice nie żyją.

KTO MOŻE ADOPTOWAĆ DZIECKO?

Zgodnie z art. 114 § 1 *Kodeksu rodzinnego i opiekuńczego* rodzicem adopcyjnym może zostać osoba, która posiada:

- pełną zdolność do czynności prawnych;
- kwalifikacje osobiste (m.in. moralne i zdrowotne), które pozwolą jej w przyszłości na wywiązywanie się z obowiązków rodzicielskich;
- pozytywną opinię kwalifikacyjną ośrodka adopcyjnego oraz świadectwo ukończenia szkolenia organizowanego przez ten ośrodek.

Obowiązek posiadania świadectwa ukończenia szkolenia organizowanego przez ośrodek adopcyjny nie dotyczy kandydatów do przysposobienia, którzy są spokrewnieni bądź spowinowaceni z dzieckiem, którzy wcześniej adoptowali rodzeństwo dziecka lub sprawują nad dzieckiem rodzinną pieczę zastępczą (o ile spełniają oni warunki dotyczące rodzin zastępczych w zakresie niezbędnych szkoleń).



CZY OSOBA SAMOTNA MOŻE ADOPTOWAĆ DZIECKO?

Z prawnego punktu widzenia nie ma przeciwwskazań, aby osoba samotna przysposobiła dziecko. Niemniej jednak dla dziecka poszukuje się przede wszystkim rodzin pełnych.

ADOPCJA KROK PO KROKU

Przebieg procedury adopcyjnej może się nieznacznie różnić w poszczególnych ośrodkach adopcyjnych. Zasadniczo jednak składają się na nią następujące etapy:

- **Spotkanie informacyjne** – udzielenie kandydatom/ kandydatowi podstawowych informacji na temat procedury kwalifikacyjnej, wymaganych dokumentów oraz czasu trwania poszczególnych etapów przygotowania do pełnienia roli rodziców adopcyjnych/ rodzica adopcyjnego. Przekazanie małżonkom/osobie starającej się o przysposobienie dziecka wykazu dokumentów, które należy zgromadzić celem przedłożenia w ośrodku:

- podanie o wszczęcie procedury adopcyjnej ze szczególnym uwzględnieniem motywacji do przyjęcia dziecka;
- oświadczenie dotyczące braku formalnych przeszkód podjęcia procedury adopcyjnej;
- życiorysy małżonków/życiorys osoby starającej się o przysposobienie dziecka;
- odpis zupełny aktu małżeństwa;
- zaświadczenie o źródłach dochodu – zeznanie podatkowe oraz inne dokumenty wskazujące źródła dochodu;



- zaświadczenie lekarskie o stanie zdrowia małżonków/osoby starającej się o przysposobienie dziecka stwierdzające możliwość opieki nad dzieckiem;
 - wspólne zdjęcie/zdjęcie rodzinne;
 - inne dokumenty, np. zaświadczenie o leczeniu specjalistycznym.
- **Spotkania z psychologiem i pedagogiem** – diagnoza psychologiczna i pedagogiczna.
- **Wywiad adopcyjny** – wizyta w miejscu zamieszkania małżeństwa/kandydata starającego się o adopcję. Pozwala ona na zweryfikowanie faktycznego stanu deklarowanych warunków mieszkaniowych, koniecznych do zapewnienia pełnego i harmonijnego rozwoju dziecka.
- **Wstępna ocena kandydatów/kandydata wydana przez Komisję Kwalifikacyjną** – pozytywna ocena Komisji Kwalifikacyjnej ośrodka adopcyjnego umożliwia kandydatom udział w dalszym etapie procedury, jakim jest szkolenie warsztatowe. Ocena merytoryczna na tym etapie może być negatywna. Wówczas udział w procedurze zostaje zakończony.
- **Szkolenie warsztatowe** – szkolenie warsztatowe jest czasem przygotowywania do pełnienia roli rodziców adopcyjnych. Poruszane są na nim wszystkie zagadnienia istotne z punktu widzenia adopcji. Szkolenie daje kandydatom możliwość ponownej weryfikacji swojej motywacji do przysposobienia i gotowości do przyjęcia dziecka. Warsztaty pozwalają na zapoznanie się z adopcją przedstawioną z perspektywy dzieci osieroconych i typowymi problemami wynikającymi z ich trudnej historii. Szkolenie warsztatowe jest obowiązkowe dla wszystkich kandydatów starających się o przysposobienie dziecka.
- **Kwalifikacja kandydatów na rodziców adopcyjnych** – w dalszej kolejności ośrodek adopcyjny przygotowuje ocenę końcową zawierającą opinię kwalifikacyjną. Określa ona potencjał kandydatów na rodziców adopcyjnych - ich zasoby do stworzenia dziecku bezpiecznej akceptującej i kochającej rodziny. Ocena taka powstaje na podstawie wcześniej uzyskanych informacji dotyczących motywacji, gotowości do przyjęcia dziecka, stosunku do jawności adopcji, planowanej opieki nad dzieckiem, zasad wyniesionych z własnej rodziny, cech indywidualnych kandydatów i jakości relacji małżeńskiej. Bierze się również pod uwagę sytuację materialną, mieszkaniową i zdrowotną kandydatów.



• **Dobór rodziny do dziecka** – ośrodek bierze pod uwagę przede wszystkim potrzeby dziecka i możliwości ich zaspokojenia przez kandydatów na rodziców adopcyjnych. Uwzględniane są m.in. predyspozycje osobowościowe, umiejętności opiekuńczo-wychowawcze kandydatów, ich gotowość do przyjęcia dziecka, tolerancja dla pochodzenia dziecka oraz jego ewentualnych deficytów zdrowotnych i/lub rozwojowych. Istotne są również warunki materialno-bytowe. Następnie ośrodek przedstawia kandydatom informacje o dziecku. Po zapoznaniu się z nimi małżonkowie podejmują decyzję, czy chcą poznać dziecko.

• **Kontakt rodziny z dzieckiem** – W przypadku zaakceptowania przez kandydatów informacji o dziecku i wyrażeniu gotowości do kontaktu z nim, ustalony zostaje termin pierwszego spotkania z dzieckiem. Odbywa się ono w obecności pracownika ośrodka adopcyjnego oraz innych osób reprezentujących dziecko, w miejscu bezpiecznym dla dziecka. W zależności od przebiegu pierwszego kontaktu i deklaracji kandydatów, podejmowana jest decyzja o dalszych spotkaniach.

• **Pomoc w przygotowaniu wniosku i dokumentacji do sądu rodzinnego** – po podjęciu przez rodzinę decyzji o przysposobieniu poznanego dziecka, ośrodek pomaga kandydatom w przygotowaniu wniosku o przysposobienie. Jeszcze przed orzeczeniem przysposobienia sąd rodzinny może powierzyć kandydatom bezpośrednią opiekę nad dzieckiem.

• **Okres preadopcyjny** – ośrodek wspiera rodzinę podczas okresu preadopcyjnego oraz na wniosek sądu rodzinnego opiniuje jego przebieg.

• **Pomoc postadopcyjna na wniosek rodziny** – po przysposobieniu dziecka rodzina ma możliwość korzystania z pomocy psychologiczno-pedagogicznej w ośrodku. Udzielana jest ona indywidualnie lub w grupach wsparcia.



CZY PROCEDURA ADOPCYJNA JEST ODPLATNA?

Procedura adopcyjna jest bezpłatna.

UPRAWNIENIA PRACOWNICZE PRZYSŁUGUJĄCE RODZICOM ADOPCYJNYM

URLOP NA WARUNKACH URLOPU MACIERZYŃSKIEGO

Rodzicom przysposabiającym dziecko przysługują takie same prawa w zakresie urlopów, jak rodzicom biologicznym. Mogą oni skorzystać z urlopu na warunkach urlopu macierzyńskiego. Należy jednak pamiętać, iż urlop ten można wykorzystać najpóźniej do czasu ukończenia przez dziecko 7 roku życia. W przypadku dzieci, wobec których podjęto decyzję o odroczeniu obowiązku szkolnego prawo to przysługuje do ukończenia przez nie 10 roku życia.

Czas trwania urlopu na warunkach urlopu macierzyńskiego uzależniony jest od ilości przysposobionych jednorazowo dzieci i przedstawia się następująco:

- Z tytułu adopcji 1 dziecka pracownikowi przysługuje 20 tygodni urlopu.
- W przypadku przysposobienia dwojga dzieci wymiar urlopu wynosi 31 tygodni.
- Adopcja trojga dzieci uprawnia do urlopu w wymiarze 33 tygodni.
- Pracownikowi przysposabiającemu 4 dzieci przysługuje prawo do 35 tygodni urlopu.
- Po adopcji pięciorga lub więcej dzieci istnieje możliwość skorzystania z urlopu w wymiarze 37 tygodni.

Uprawienie do urlopu przysługuje zarówno matce jak i ojcu adopcyjnemu. Aby skorzystać z prawa do urlopu na zasadach urlopu macierzyńskiego pracownik zobowiązany jest do przedłożenia stosowanego, pisemnego wniosku swojemu pracodawcy.



URLOP RODZICIELSKI

Po wykorzystaniu urlopu na warunkach urlopu macierzyńskiego, albo zasiłku macierzyńskiego za okres odpowiadający okresowi urlopu na warunkach urlopu macierzyńskiego, pracownikowi przysługuje również prawo do urlopu rodzicielskiego, którego wymiar wynosi odpowiednio 32 tygodnie w przypadku adopcji 1 dziecka lub 34 tygodni, kiedy przysposobiono jednocześnie więcej niż 1 dziecko.

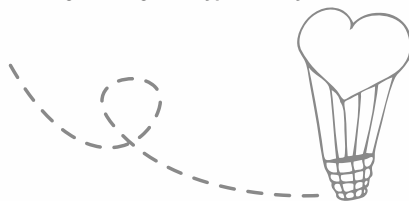
Wniosek o udzielenie urlopu rodzicielskiego powinien zostać przedłożony pracodawcy najpóźniej 21 dni po przysposobieniu dziecka.

ZASIŁEK MACIERZYŃSKI

Pracownikom korzystającym z urlopów na warunkach urlopu macierzyńskiego i urlopu rodzicielskiego przysługuje zasiłek macierzyński. Jego wysokość uzależniona jest od tego czy pracownik złożył wniosek o udzielenie tych urlopów. W przypadku, gdy wniosek ten został dostarczony do pracodawcy w terminie do 21 dni za czas trwania zarówno urlopu na warunkach urlopu macierzyńskiego jak i rodzicielskiego pracownik uprawniony jest do świadczenia w wysokości 80% podstawy wymiaru zasiłku. W przypadku, gdy wniosek nie został złożony w w/w terminie za okres urlopu na warunkach urlopu macierzyńskiego oraz część urlopu rodzicielskiego pracownik otrzyma zasiłek w wysokości 100%, natomiast za pozostały okres urlopu uzyska 60% świadczenia.

URLOP OJCOWSKI

Prawo do urlopu ojcowskiego w wymiarze 14 dni (z możliwością ich podzielenia na dwie równe części) przysługuje jedynie ojcu adopcyjnemu. Można go wykorzystać w terminie do 2 lat od dnia uprawomocnienia się postanowienia orzekającego przysposobienie dziecka. Należy jednak pamiętać, iż prawo to przysługuje do czasu ukończenia przez dziecko 7 roku życia, a w przypadku dziecka wobec którego podjęto decyzję o odroczeniu obowiązku szkolnego nie dłużej, niż do czasu ukończenia przez nie 10 roku życia. Urlop ojcowski udzielany jest na wniosek pracownika, który należy złożyć najpóźniej na 7 dni przed rozpoczęciem korzystania z urlopu.



DNI WOLNE Z TYTUŁU OPIEKI NAD DZIECKIEM

Do momentu ukończenia przez przysposobione dziecko/dzieci 14 roku życia rodzicom przysługuje prawo do dni wolnych z tytułu opieki nad nimi. Zezwolenia tego, w wymiarze 16 godzin albo 2 dni, może skorzystać tylko jedno z rodziców.

URLOP WYCHOWAWCZY

Rodzice adopcyjni posiadający co najmniej 6 miesięczny staż pracy mogą również skorzystać z urlopu wychowawczego w maksymalnym wymiarze 36 miesięcy. Urlop wychowawczy udzielany jest na okres nie dłuższy niż do zakończenia roku kalendarzowego, w którym dziecko kończy 6 rok życia. W przypadku adopcji dziecka z niepełnosprawnością urlop można wykorzystać do czasu osiągnięcia przez nie pełnoletności. Urlop wychowawczy jest urlopem bezpłatnym.



CZY BĘDĄC W TRAKCIE LECZENIA NIEPŁODNOŚCI MOŻNA ROZPOCZĄĆ PROCEDURĘ ADOPCYJNĄ?

Dla pełnego i bezpiecznego emocjonalnie zaangażowania się w proces adopcyjny, korzystne jest dla kandydatów na rodziców adopcyjnych zakończenie leczenia i przeżycie straty związanej z niemożnością posiadania biologicznego potomstwa. Jest to proces podobny do żałoby, wymagający czasu i pogodzenia się z sytuacją utraty. Domknięcie etapu leczenia, często trudnego i silnie angażującego emocjonalnie, pozwala na otwarcie się na rodzicielstwo adopcyjne i pełną akceptację dziecka. Dzieci adopcyjne również przeżywają emocje związane z utratą rodziny biologicznej, dlatego potrzebują silnych i zaangażowanych dorosłych.

JAK DŁUGO TRWA PROCES ADOPCYJNY?

Procedura adopcyjna składa się z kilku etapów, zawierających część diagnostyczną, która służy poznaniu potencjału kandydatów, i szkoleniową, przygotowującą do pełnienia roli rodziców adopcyjnych. Ilość spotkań diagnostycznych z pedagogami i psychologami może być różna w zależności od ośrodka, natomiast liczba godzin szkoleniowych jest ustalona ogólnie przez ustawodawcę i wynosi minimum 35 godzin dydaktycznych. Czas trwania procedury adopcyjnej jest uzależniony od wielu czynników m.in. ilości kandydatów w danym ośrodku adopcyjnym, ilości dzieci zgłoszonych do adopcji oraz otwartości rodzin i gotowości na przyjęcie dziecka, w związku z czym może on wynieść od kilku miesięcy do nawet kilku lat, w zależności od ośrodka.

CZY RODZICE BIOLOGICZNI MOGĄ UZYSKAĆ INFORMACJE NA TEMAT RODZINY, KTÓRA ADOPTOWAŁA DZIECKO?

Adopcja jest tajna, w związku z czym żadna instytucja nie ma prawa udzielić rodzicom biologicznym informacji na temat tego, kto przysposobił ich dziecko. Po adopcji sporządzany jest nowy akt urodzenia dziecka oraz nadawany nowy numer PESEL.

CZY NALEŻY POWIEDZIEĆ DZIECKU, ŻE JEST ADOPTOWANE?

Dziecko ma prawo znać prawdę o swoim pochodzeniu. Wiedza ta jest niezbędna do pełnego zbudowania przez nie swojej tożsamości. Jawność adopcji jest jednym z tematów poruszanych na szkoleniu dla kandydatów na rodziców adopcyjnych. W trakcie szkolenia można dowiedzieć się kiedy i w jaki sposób rozmawiać z dzieckiem o przysposobieniu.



OŚRODKI ADOPCYJNE W WOJEWÓDZTWIE ŚLĄSKIM

Na terenie województwa śląskiego swoją działalność prowadzi 9 ośrodków adopcyjnych. 5 z nich to Filie Wojewódzkiego Ośrodka Adopcyjnego, natomiast 4 to ośrodki niepubliczne.

Wojewódzki Ośrodek Adopcyjny Filia w Sosnowcu

- ul. Krzywa 2, 41-200 Sosnowiec
- tel. 32 266 46 66
- e-mail: poaos_c@poczta.onet.pl

Wojewódzki Ośrodek Adopcyjny Filia w Bielsku-Białej

- ul. Potok 6, 43-382 Bielsko-Biała
- tel. 33 815 09 84
- e-mail: oaobielskob@poczta.onet.pl



Wojewódzki Ośrodek Adopcyjny Filia w Wodzisławiu Śląskim

- ul. Styczyńskiego 2,
44-300 Wodzisław Śląski
- tel. 32 454 50 83
- e-mail: adopcjawodz@onet.eu

Wojewódzki Ośrodek Adopcyjny Filia w Rybniku

- ul. Floriańska 28, 44-217 Rybnik
- tel. 32 424 04 35
- e-mail: oao.rybnik@op.pl

Wojewódzki Ośrodek Adopcyjny Filia w Częstochowie

- ul. Sobieskiego 17b,
42-200 Częstochowa
- tel. 34 361 49 11
- e-mail: osrodek@adopcje.czyst.pl

Ośrodek Adopcyjny Towarzystwa Przyjaciół Dzieci Oddziału Okręgowego w Częstochowie

- ul. Nowowiejskiego 3,
42-200 Częstochowa
- tel. 34 368 03 39
- e-mail: osrodekadopcyjny@gmail.com

Ośrodek Adopcyjny Towarzystwa Przyjaciół Dzieci Śląskiego Oddziału Regionalnego w Katowicach


- ul. Poczтовая 16, 40-002 Katowice
- tel. 32 253 71 91
- e-mail: oaotpdka@op.pl

Diecezjalny Ośrodek Adopcyjny w Sosnowcu

- ul. Skautów 1, 41-200 Sosnowiec
- tel. 32 269 51 70
- e-mail: doa.sosnowiec@gmail.com

Ośrodek Adopcyjny i Pieczy Zastępczej Towarzystwa Rozwijania Aktywności Dzieci "Szansa"

- Plac Jana 13, 41-936 Bytom
- tel. 32 286 72 15
- e-mail: szansadladziecka@kki.net.pl



*Rysunek wykorzystany na okładce: Alicja, 6 lat
Zdjęcia w publikacji wykorzystano ze strony: [freepik.com](https://www.freepik.com)*

EGZEMPLARZ BEZPŁATNY



Regionalny Ośrodek
Polityki Społecznej
Województwa Śląskiego

Niniejszy informator został opracowany przez Regionalny Ośrodek Polityki Społecznej Województwa Śląskiego w ramach projektu pn. „Koordynacja i rozwój usług adopcyjnych”. Projekt realizowany jest w ramach Regionalnego Programu Operacyjnego Województwa Śląskiego na lata 2014-2020 i współfinansowany ze środków Europejskiego Funduszu Społecznego.



Fundusze Europejskie
Program Regionalny



Śląskie.

Unia Europejska
Europejski Fundusz Społeczny

